

Manuel d'utilisation

- Pour imprimer le document : Dans le menu « Fichier », cliquez sur imprimer
- Pour revenir sur le site Internet, cliquez sur le lien « précédent » de votre navigateur (en haut à gauche).

Comment ça marche ?	2
Je crée mon compte	3
Je dépose une annonce	3
Je consulte les annonces	8
Je modifie ou je supprime une annonce	10
Je modifie mes données personnelles	11
J'ai oublié mon mot de passe	11



Comment ça marche ?

Pour utiliser le service, vous devez [créer votre compte](#) et [déposer une annonce](#).

Au moment où vous déposez votre annonce, nous avertissons par mail l'ensemble des utilisateurs effectuant le même trajet que vous. Vous recevrez alors dans votre boîte mails les coordonnées de ces covoitureurs (s'il y en a). Les seules données que nous transmettons sont votre prénom, votre mail, votre numéro de téléphone et le détail de votre trajet (en particulier vos nom de famille et adresse ne sont ni transmis ni affichés sur le site).

Lorsque votre compte aura été créé, vous pourrez [consulter en ligne les annonces](#) et obtenir les coordonnées des covoitureurs.

**Nous vous offrons
la garantie retour**



Pour une raison imprévue, le chauffeur avec qui vous êtes venu le matin ne peut vous ramener chez vous : Vous nous appelez et nous vous proposons une solution vous permettant de rejoindre votre domicile.

Nous cherchons dans un premier temps des covoitureurs sur votre zone. S'il n'y en a pas, nous vous proposons une solution de transport en commun. En dernier recours, nous venons vous chercher en voiture et vous ramenons à votre domicile.

La garantie retour est soumise aux conditions suivantes :

- *Le trajet doit être effectué quotidiennement (trajet domicile travail par exemple).*
- *Il doit s'agir d'un trajet retour (trajet vous permettant de rejoindre votre domicile).*
- *La distance du trajet ne doit pas dépasser 30 km.*
- *Vous pouvez bénéficier de cette garantie retour un maximum de 3 fois dans l'année.*

Je créé mon compte

Pour créer un compte, il vous suffit de cliquer sur le lien '[Déposer une annonce](#)' présent dans le bandeau de gauche. Si vous n'êtes pas identifié sur le site, nous vous proposerons alors la création d'un compte.

Pour valider la création de votre compte, vous devez lire et accepter la [charte d'utilisation](#).

Nous vous demanderons :

- votre prénom
- Votre mail
- votre numéro de téléphone

Informations visibles sur le site

- de choisir un mot de passe
- votre nom
- Votre adresse

*informations non divulguées
et non visibles sur le site.*

Si vous êtes salarié et que votre entreprise est inscrite au service, nous vous demanderons alors de saisir le code covoiturage fourni (facultatif).

La saisie de ce code vous permettra d'accéder directement aux annonces à destination de votre entreprise ou de votre zone industrielle.



Si vous n'êtes pas salarié, ou ne posséder pas de code, vous pouvez quand même utiliser le service en laissant ce champ vide.

Je dépose une annonce

Pour déposer une annonce (annonce Saint-Nazaire Nantes par exemple), il vous suffit de cliquer sur le lien '[Déposer une annonce](#)' présent dans le bandeau de gauche.

Il vous sera alors demandé de vous identifier en saisissant votre mail et mot de passe (vous devez posséder un compte). Si votre compte n'est pas créé, merci de vous reporter à la partie '[Je crée mon compte](#)'.

Une fois identifié (mail et mot de passe), il vous sera alors demandé de choisir un lieu de départ et d'arrivée en cliquant dans les champs 'départ' et 'arrivée'.

Déposer une annonce		étape 1/2	 
Lieu de départ	<input type="text" value="SAINT NAZAIRE"/> 1	Lieu d'arrivée	<input type="text" value="LE GRAND TOURTEAU"/>
			<input type="button" value="Valider"/>

Lorsque vous cliquez sur le champ départ (ou arrivée) [1], une liste de lieux apparaît. Vous devez alors chercher votre commune dans cette liste et cliquez sur le lien [2] pour renseigner le champ départ (ou arrivée).
Si votre lieu de départ (ou d'arrivée) n'est pas présent dans la liste, vous pouvez les saisir dans le formulaire 'Ailleurs [3]'.

Ailleurs en France ?

3 OK

Si votre commune n'apparaît pas dans les listes ci-dessous, vous pouvez la saisir dans le formulaire ci-contre
Exemple : saisir MARSEILLE ou MARS

CARENE (SAINT-NAZAIRE) ET SES ENVIRONS

Principaux bassins d'emplois

BRAIS (ZI)
CADREAN
GRAND TOURTEAU
LE GRAND TOURTEAU (ZI)
PORT ATLANTIQUE

Communes et quartiers

ABBARETZ 2
AIGREFEUILLE SUR MAINE
ANCENIS

Vous pouvez alors valider votre formulaire [4].

Déposer une annonce étape 1/2

Lieu de départ: SAINT NAZAIRE

Lieu d'arrivée: LE GRAND TOURTEAU

4 Valider

Vous devez alors préciser le détail de votre annonce.
Si vous ne faites ce trajet qu'une seule fois, vous cliquez sur 'unique [5]', puis vous précisez la date et l'horaire de départ [6].

Déposer une annonce
étape 2/2

Type de trajet

Régulier unique 5

Le 25 Avril 2007 **Départ à** 15:30

6

Précision

Vous recherchez

des passagers ou un conducteur

un ou des passagers

Un conducteur

Place(s) disponible(s)
 3

Valider

Si vous faites ce trajet plusieurs fois, choisissez 'Régulier' [7], puis sélectionner une fréquence [8] (tous les jours, une fois par semaine...) ainsi que les horaires de départ et de retour [9-10].

Vous pouvez ensuite apporter une précision [11] et préciser si vous cherchez un passager un conducteur ou bien les deux [12]. Dans le cas où vous souhaitez prendre des passagers, vous devez préciser le nombre de places disponibles dans votre véhicule [13]. Vous pouvez ensuite valider le formulaire [14].

Déposer une annonce
étape 2/2

Type de trajet

Régulier unique

7

tous les jours **8**

	L	M	M	J	V	S	D
Aller	07:30 <input type="text" value="▼"/>	07:30 <input type="text" value="▼"/>	- 9 <input type="text" value="▼"/>	07:30 <input type="text" value="▼"/>	07:30 <input type="text" value="▼"/>	- <input type="text" value="▼"/>	- <input type="text" value="▼"/>
Retour	17:30 <input type="text" value="▼"/>	17:30 <input type="text" value="▼"/>	- 10 <input type="text" value="▼"/>	17:30 <input type="text" value="▼"/>	15:00 <input type="text" value="▼"/>	- <input type="text" value="▼"/>	- <input type="text" value="▼"/>

Précision

Sauf pendant les vacances scolaires. **11**

Vous recherchez **12**

des passagers ou un conducteur **13**
 un ou des passagers Place(s) disponible(s)
 Un conducteur

2

14

Au moment où vous validez votre annonce, nous avertissons par mail l'ensemble des utilisateurs effectuant le même trajet que vous. Vous recevrez alors dans votre boîte mails les coordonnées de ces covoitureurs (s'il y en a). Les seules données que nous transmettons sont votre prénom, votre mail, votre numéro de téléphone et le détail de votre trajet (en particulier vos nom de famille et adresse ne sont ni transmis ni affichés sur le site).

Si le trajet déposé reste à l'intérieur du département, nous vous renvoyons le montant de la participation que le passager devra verser au conducteur **[15]** ainsi que le détail du parcours **[16]**.

Distance du trajet : 26 km Coût essence : 2.4 € ?

Un mail d'alerte sera envoyé aux personnes effectuant un trajet proche de celui-ci.

Pour être redirigé vers le module de recherche, [cliquez ici](#)

Voici les informations qui vous permettront d'éviter toute discussion concernant le partage des frais d'essence.

Les passagers devront partager les frais d'essence avec le conducteur en respectant la grille suivante.

15

Nombre de passager	Participation de chaque passager pour un aller	Participation de chaque passager pour un aller-retour
1	1.2 €	2.4 €
2	0.8 €	1.6 €
3	0.6 €	1.3 €
4	0.5 €	1.1 €

Attention, nous ne tenons pas ici compte des éventuels péages. Si vous prenez l'autoroute, vous devrez aussi partager le prix du péage.



Pour déposer votre annonce : [Dépôt annonce covoiturage](#)

Voici quelques exemples :

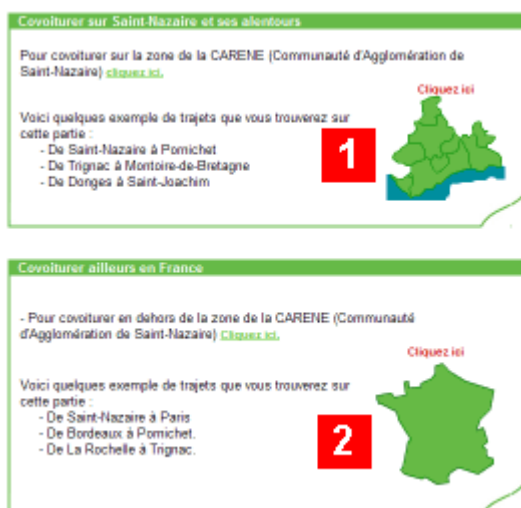
- Annonce de covoiturage Saint-Nazaire - Nantes
- Recherche covoiturage Saint Nazaire / Pornichet
- Service de covoiturage Nantes / Donges
- trajet covoiturage Trignac / montoir de Bretagne

Je consulte les annonces

Vous pouvez lancer une recherche et consulter la liste des annonces sans posséder de compte. Pour obtenir les coordonnées des covoitureurs vous devrez en revanche créer un compte (merci de vous reporter à la partie ['Je créé mon compte'](#)).

L'accès au module de recherche se fait en cliquant sur le lien ['voir les trajets'](#) présent dans le bandeau de gauche.

Nous vous invitons ensuite à choisir le partie du covoiturage en local **[1]** (dans un rayon d'environ 50 km - Ex Nantes - Saint Nazaire) ou au niveau national **[2]** (Ex Paris - Saint Nazaire).



Nous prendrons ici l'exemple d'un utilisateur ayant choisi le module de covoiturage en local **[1]** (le module national suit la même logique).

Une fois sur le module de recherche vous pouvez lancer des recherche de deux façons : Par la carte interactive **[3]** ou par les menus déroulants **[4]**.

Accueil • Déposer un annonce

Vous êtes sur la partie "grand public"

Recherche par critères sur la zone de la carte **4** Tous les trajets en local Vers mon entreprise Ailleurs en France

Départ: NANTES Arrivée: SAINT NAZAIRE Trier par: Fréquence / date

Propositions de trajets

7

N° Départ Arrivée Fréq.

18838 NANTES SAINT NAZAIRE Quotidien

En élargissant votre recherche dans un rayon de 20 km, nous vous proposons les trajets suivants :

N°	Départ	Arrivée	Fréq.
27070	REZE	SANT NAZAIRE	Quotidien
28196	NANTES	SANT NAZAIRE	Quotidien
32299	NANTES	SANT MICHEL CHEP CH	Quotidien
32737	NANTES	MORTON DE BRITAONE	Quotidien
33070	NANTES	SANT NAZAIRE	Quotidien
38407	CORDENAGS	LE GRAND TOURTEAU	Quotidien

5


Recherche géographique

3


6

SAINT NAZAIRE
14 trajets au départ
11 trajets à l'arrivée

Première méthode : lancer une recherche par la carte interactive **[3]**

Les pointeurs  représentent les lieux pour lesquels il y a au moins un trajet au départ ou à l'arrivée.

Pour afficher les trajets dans la partie de gauche **[5]**, il vous suffit de cliquer sur les

pointeurs  et de préciser si vous souhaitez consulter les trajets au départ ou à l'arrivée en cliquant sur le lien de votre choix **[6]**. Pour obtenir le détail de l'annonce (horaires et contact), vous devez alors cliquer sur le numéro de l'annonce **[7]** (si vous n'êtes pas identifié, il vous sera demandé de saisir votre mail et mot de passe).

Deuxième méthode : lancer une recherche par les menus déroulants **[4]**

Il vous suffit de sélectionner un lieu de départ et / ou d'arrivée dans les menus déroulants.

Quelques exemples de trajets :

- Annonce de covoiturage Saint-Nazaire / Nantes
- Recherche de covoiturage Saint-Nazaire Donges
- Service de covoiturage Nantes / trignac
- ...

Je modifie ou je supprime une annonce

L'accès se fait en cliquant sur le lien '[je modifie une annonce](#)' ou '[Je supprime une annonce](#)' présent dans le bandeau de gauche.

Si vous n'êtes pas connecté, il vous sera alors demandé de saisir votre mail et votre mot de passe puis de confirmer en cliquant sur le lien 'Modifier ou supprimer ou une annonce'.

La liste de vos annonces se trouve en haut de page.

Pour supprimer une annonce, il vous suffit de cliquer sur l'icône **X** présente en face de chaque annonce **[1]**

Vos annonces

de SAINT NAZAIRE à BRAIS tous les jours **1** **2** **X**

Pour modifier une annonce, vous devez cliquer sur l'icône présente en face de chacune de vos annonces **[2]**. Vous pouvez maintenant valider les modifications en cliquant sur le bouton valider **[3]**.

Modifier votre annonce

Lieu de départ
SAINT NAZAIRE

Lieu d'arrivée
BRAIS

Type de trajet
Régulier unique

tous les jours

	L	M	M	J	V	S	D
Aller	07:30	07:30	07:30	07:30	07:30	-	-
Retour	17:30	17:30	17:30	17:30	17:30	-	-

Précision
SAuf pendant les vacances scolaires.

Vous recherchez

- des passagers ou un conducteur
- un ou des passagers
- Un conducteur

Place(s) disponible(s)
3

3 Valider

Je modifie mes données personnelles

L'accès se fait en cliquant sur le lien '[Mon compte](#)' présent dans le bandeau de gauche.

Si vous n'êtes pas connecté, il vous sera alors demandé de saisir votre mail et votre mot de passe puis de confirmer en cliquant sur le lien 'Modifier mes données personnelles'.

Vos données personnelles se trouvent sous la liste de vos annonces (bas de page). Vous pouvez modifier ces données puis prendre en compte les modifications en cliquant sur le bouton 'Enregister' **[1]**.

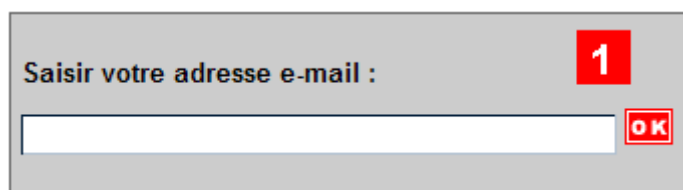


The screenshot shows a web form titled "Vos données personnelles" with a green header. The form is divided into two columns. The left column contains fields for "Email" (laurent@test.fr), "Pseudo" (Laurent), "Prénom" (Mr dropdown and Laurent text), and "Adresse" (18, rue des Lilas). The right column contains fields for "Mot de passe" (test), "Téléphone" (0000000000), "Nom" (DUPONT), "Code postal" (44600), and "Ville" (SAINT NAZAIRE). At the bottom right, there is a red square with the number "1" and a button labeled "Enregister".

J'ai oublié mon mot de passe

Pour recevoir votre mot de passe par mail, il vous suffit de cliquer sur le lien '[Mot de passe oublié ?](#)' présent dans le bandeau de gauche, de renseigner le formulaire puis de valider **[1]**.

Vous devrez alors vous connecter à votre boîte mail et consulter l'email que nous vous aurons envoyé.



The screenshot shows a small form with a grey background. It has the text "Saisir votre adresse e-mail :" followed by a red square with the number "1". Below the text is a text input field and a red button with the text "OK".